

## **CAPÍTULO 2**

---

**Población y poblamiento en el área de Satélite**

**María Teresa Esquivel Hernández**

Universidad Autónoma Metropolitana – Azcapotzalco



Ciudad Satélite<sup>14</sup> ha sido considerada un hito en la historia urbana del país, creada bajo la influencia del urbanismo moderno, en su diseño se incorporaron diversos aspectos novedosos, desde la selección de su emplazamiento, el trazado de sus calles y avenidas bajo el concepto de circulación continua, sus emblemáticas Torres, el concepto de “vida fuera de la ciudad”, así como la normatividad que se utilizó para la ocupación de los terrenos. Algunos de ellos han sido aspectos que a lo largo del tiempo han tenido efectos no deseados, afectando la vida de sus residentes y de la población que se asentó en el área de influencia. Este fraccionamiento surgió bajo la iniciativa de los arquitectos mexicanos Mario Pani y José Luis Cuevas y se ubica al noroeste de la Zona Metropolitana de la Ciudad de México.

El objetivo de este artículo es mostrar cómo se ha dado el proceso de poblamiento de Ciudad Satélite como proyecto urbanístico novedoso de los años cincuenta. Para ello, hacemos una retrospectiva sobre el contexto en el que surge esta experiencia urbana, su poblamiento y los principales problemas con los que se ha enfrentado en el proceso de ocupación territorial. Para ello se ha recurrido a la revisión de fuentes diversas: a datos estadísticos proporcionados por el INEGI, así como a la observación directa y al levantamiento de entrevistas en profundidad a vecinos y a personajes clave en la historia de este fraccionamiento<sup>15</sup>.

---

<sup>14</sup> Para Páramo (2011), el nombre de Ciudad Satélite se ubica en el inicio de la carrera espacial, cuando en 1957 la URSS lanza al espacio al satélite artificial Sputnik y Estados Unidos responde un año después con la colocación en órbita del satélite *Explorer 1* (Periódico Excelsior, artículo de Arturo Páramo, “Ciudad Satélite: ‘puerta al futuro’ en México. Cuando el mundo se maravillaba con el lanzamiento del Sputnik, en México iniciaba la construcción de una referencia urbana” 7 de agosto del 2011).

<sup>15</sup> Se retoman las entrevistas levantadas por Ericka Cortés e Iván Montoya para un proyecto titulado “Satélite” encargado por la Asociación de Colonos de Ciudad Satélite, siendo su presidente

## Antecedentes

Como punto de partida de este análisis, es importante reconocer que el poblamiento y consiguiente ocupación del territorio del área de Satélite sólo se puede comprender en el marco de la dinámica que la Ciudad de México experimentó en las primeras décadas del siglo XX. El modelo de crecimiento sustitutivo de importaciones que inicia el país en los años cuarenta, encuentra en la ciudad capital su sede principal, con ello se fortalece un patrón concentrador de población y de actividades industriales, financieras y políticas. Las fuertes oleadas de migrantes procedentes mayoritariamente del campo, hallaron en la Ciudad de México un espacio en donde trabajar y vivir, asentándose en su territorio y acompañándose de procesos espaciales diversos que transformaron la estructura urbana de la ciudad.

Si bien durante la década de los cuarenta, la capital del país se encontraba contenida dentro de la entonces Ciudad de México<sup>16</sup>, las fuertes corrientes migratorias y la gran dinámica demográfica que ésta generó, dieron lugar a un crecimiento urbano sin precedentes. Los sectores medios y altos se instalaron en las áreas residenciales del poniente y sur de la entidad, la industria lo hizo hacia el norte y la población de menores recursos<sup>17</sup> se asentó mayoritariamente hacia el oriente, en terrenos sin servicios y edificando sus viviendas con materiales perecederos.

---

Guillermo Valdez. Son 7 entrevistas a personajes habitantes de Satélite, no damos el nombre para guardar su identidad. Los testimonios obtenidos en estas entrevistas se van tejiendo con la información oficial a lo largo del texto. También intentamos sistematizar los cambios que en el tiempo ha sufrido Ciudad Satélite, a través de la observación y la plática con dos vecinas del lugar: la Sra. Ruth de 62 años y más de 50 años viviendo en Satélite. La Sra. Rocío de 56 años y 45 de habitar Satélite. Es importante señalar que la que escribe fue habitante de Ciudad Satélite desde 1963. Si bien actualmente vive en un fraccionamiento en la “zona de influencia” de Satélite, ha sido testigo presencial de los cambios que ha tenido este fraccionamiento en el tiempo.

<sup>16</sup> Hasta los años setenta, la Ciudad de México se integraba por 12 cuarteles (que actualmente corresponden casi en su totalidad a las delegaciones Miguel Hidalgo, Cuauhtémoc, Benito Juárez y Venustiano Carranza) y junto con 12 delegaciones, formaban el Distrito Federal. A partir del 29 de diciembre de 1970, los 12 cuarteles que conformaban la Ciudad de México se reorganizan en las 4 delegaciones centrales. Con ello quedó establecido el uso indistinto de las denominaciones Distrito Federal o Ciudad de México. Fue hasta el 29 de enero de 2016, cuando se transforma al Distrito Federal en Ciudad de México.

<sup>17</sup> Las fuertes corrientes migratorias provenientes de las áreas rurales fueron el factor fundamental del crecimiento de colonias populares, las cuales para 1950 albergaban una población mayor al millón de habitantes.

A partir de 1955, en la administración de Ernesto Uruchurtu, el Departamento del Distrito Federal prohibió los asentamientos irregulares, restringió la aprobación de nuevos fraccionamientos y la instalación de industrias en su territorio. La gran demanda habitacional tuvo como válvula de escape los municipios del Estado de México colindantes al Distrito Federal, a través de urbanización formal e informal, en el marco de una política que promovió el desarrollo y dio facilidades a la instalación de industrias y de población en su demarcación.

Éste es el contexto en el que surge, a mediados de los años cincuenta, Ciudad Satélite.<sup>18</sup> Se ubicó al noroeste del Distrito Federal en el municipio de Naucalpan (en el kilómetro 14 de un Eje Central, que, de acuerdo con Pani, conectaría México con Querétaro). Desde un inicio, este desarrollo urbano se unió a la Ciudad de México, a través de una nueva vía: el Boulevard Manuel Ávila Camacho,<sup>19</sup> que salía de la Fuente de Petróleos en el Paseo de la Reforma, hacia el norte hasta el rancho Los Pirules cuyo propietario era el ex-presidente Miguel Alemán Valdés.

Esta urbanización sin precedentes hacia el noroeste de la zona metropolitana fue resultado, en buena medida del desarrollo de los nuevos fraccionamientos para sectores medios y medios altos, y de la intensa industrialización de los municipios de Naucalpan, Tlalnepantla y Atizapán de Zaragoza en el Estado de México.

### **El terreno...**

El terreno que hoy ocupa Ciudad Satélite fue un regalo del teniente Manuel Méndez al Lic. Miguel Alemán cuando aún era candidato a la presidencia de la República. Tenía una extensión de 16 hectáreas. Méndez le había comprado al Gobierno del Estado de México una

---

<sup>18</sup> El 9 de enero de 1957 se aprobó la construcción de Ciudad Satélite y los trabajos se iniciaron casi de inmediato. “El proyecto también requirió la participación de grupos importantes, como la ICA (Ingenieros Civiles Asociados) y el Banco Internacional Inmobiliario... Bernardo Quintana (de ICA) financió al taller dirigido por Pani para que realizara no sólo los estudios relacionados con el diseño urbano de Ciudad Satélite, sino también los de factibilidad del sistema de ahorro y préstamo que en ese momento impulsaba el Banco Internacional Inmobiliario para financiar la construcción de grandes unidades habitacionales. En la puesta en marcha del proyecto también participaron políticos del Estado de México vinculados con Alemán” (Tarrés, 1986: 368).

<sup>19</sup> Esta vialidad posteriormente se convertiría en el Periférico Norte.

parte que confiscó en 1934, de lo que era la Ex Hacienda del Cristo, que entonces se llamaba El Cuquío<sup>20</sup> Se trataba de un terreno de tepetate en donde el Lic. Alemán quería construir un vergel:

“Mi papá se puso de acuerdo con Salvador, metieron dinamita, dinamitaron 2 ó 3 metros de profundidad a tronar el suelo, se trajeron toda la mosta de los caballos del ejército para hacer tierra pues no había suelo e hicieron las terrazas. Y luego mi papá abrió 6 pozos. Curiosamente son los mismos pozos que todavía funcionan para Ciudad Satélite. Los hizo muy profundos. Y ya con esto, ahora sí se podía hacer un vergel. Entonces plantó alfalfa, porque la alfalfa penetra hasta 7 metros abajo y es expansora de los suelos y es casi perene, entonces se hicieron unos alfalfarios preciosos. Al Lic. Alemán le encantaba venir cada semana y vio que ya había alfalfa y empezaron a meter vacas, total que se trajo una buena ganadería” (Entrevistado 1).<sup>21</sup>

Según testimonios, la zona donde se construiría Ciudad Satélite tenía restos prehispánicos:

“... y aquí había muchísimos vestigios prehispánicos y me iba yo con él a buscar vestigios e hicimos una colección muy grande y muy bonita que regalamos después al Museo de Antropología. Inclusive encontramos un molar de mamut y muchos collares. Cuando se empezó a hacer la urbanización en lo que es la avenida que le llaman Las Marinas, son diferentes circuitos los que convergen ahí, cuando entró el tractor a rascar para quitar esa parte de tierra suelta y empezar a meter tepetate, era un cementerio. Ese fue un cementerio indio y claro, al abrir la fosa y entrar el aire, las calaveras se hacían polvo.

---

<sup>[20]</sup> Información proporcionada por uno de los entrevistados.

<sup>[21]</sup> De acuerdo al Entrevistado 1, el 90% de los árboles de Ciudad Satélite, los plantó su padre con su equipo de trabajo. Plantaron pirules: “no sé porque les gustaba tanto el pirul, de hecho era Finca Los Pirules, porque la verdad de las cosas, la mayor parte de lo que está plantado específicamente en las calles son pirules y se dan muy bien, son para zona desértica, pero sí definitivamente afectan mucho las calles y las banquetas y las cimentaciones, pero ése no era el papel precisamente de mi papá. A mi papá le ordenaban hacer jardines, y a plantar árboles y a que todo funcionara bien y estaba a cargo de la policía”.

Se rescató lo que eran los vestigios, collares, joyas, aretes, etcétera” (Entrevistado 1).

### **Nace una ciudad...**

“La ciudad de México, al crecer desordenadamente, ha perdido en detrimento de la vida colectiva la unidad mínima del urbanismo, que es el barrio. Durante años dejamos de ver a nuestros vecinos más próximos por no existir centros comunes de reunión...” (Mario Pani en Hidalgo, Rodrigo, 2011).

Desde su inicio, Satélite fue concebida como un enclave urbano<sup>22</sup> bajo la premisa de “ciudad fuera de la ciudad”. Recibió su nombre porque formaba parte de un concepto urbanístico que contemplaba la creación de centros urbanos autónomos, fuera de las grandes ciudades, pero conectados a través de autopistas<sup>23</sup>. La idea de los suburbios, planificados como espacios autónomos y suficientes fue importada de las grandes metrópolis estadounidenses. Este modelo urbanístico basado en *the american way of life*, y que implicaba un nuevo estilo de vida, rompió con los diseños urbanos hasta entonces aplicados en la Ciudad de México en particular, y en México en general (*Imagen 14*).

En estos años, la capital del país y el Estado de México experimentaban un *boom* inmobiliario sin precedentes,<sup>24</sup> sin embargo, Ciudad Satélite era considerada como la obra urbana más importante del momento ya que contaba con importantes

---

<sup>122</sup> Ciudad Satélite se diseñó rodeada por dos grandes avenidas: los circuitos llamados Circunvalación Poniente y Circunvalación Oriente que servían de muros contenedores del proyecto.

<sup>123</sup> El 12 de septiembre de 1957, Mario Pani dictó la conferencia “México. Un problema, una solución” en la que se pronunció por una “ciudad con límites”, capaz de satisfacer las demandas de sólo un determinado número de habitantes, en el caso de Ciudad Satélite, no más de 200 mil. Según su planteamiento, “la demanda del crecimiento demográfico se iría satisfaciendo, mediante la construcción de otras ciudades similares que formarían una red de órbitas alrededor de la Ciudad de México” (Hernández, 2015). Así, entre ésta y sus “satélites”, se debían interponer extensas áreas verdes interrumpidas solo por el tejido de la urbe (Ortiz, 2015). Estas ciudades satélites nunca se llegaron a construir.

<sup>124</sup> La competencia era fuerte, tan sólo entre 1957 y 1958 se ofertaban terrenos en Jardines de Atizapán (Atizapán de Zaragoza), Jardines de Santa Mónica y Residencial La Romana (Tlalnepantla), en Jardines del Pedregal (Álvaro Obregón), Campestre Churubusco (Coyoacán), Reforma Iztaccíhuatl (Iztacalco), Valle del Tepeyac y San Pedro el Chico (Gustavo A. Madero), y Jardín Balbuena (Venustiano Carranza)... “pero nada tenía el encanto de Ciudad Satélite” (Páramo, 2011).



Imagen 14. *Compañía Mexicana Aerofoto*, foto aérea de la traza urbana de Ciudad Satélite, 1958

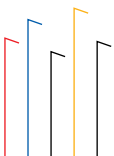






Imagen 15. Ciudad Satélite: "puerta al futuro" en México. 7 de agosto de 2011.  
Fuente: [www.rotarycdsatelite.org/archrelac/PublicacionExcelsior.pdf](http://www.rotarycdsatelite.org/archrelac/PublicacionExcelsior.pdf)

vías de acceso, con lotes dotados de todos los servicios (agua, drenaje, electricidad, teléfono y tomas de gas), con calles bien trazadas (banquetas y calles construidas con concreto hidráulico para evitar su constante repavimentación), extensos espacios verdes y un gran centro comercial (al estilo norteamericano) que contaba con amplios horarios y abría los siete días de la semana.<sup>25</sup>

Se ha señalado que las supermanzanas denominadas Circuitos, diseñadas bajo el concepto de vialidades continuas, con calles sin cruces y retornos como intersecciones, no se proyectaron para la movilidad peatonal, sino para ser recorridas en automóvil, evitando el uso de semáforos (*Imagen 15*).<sup>26</sup> En la actualidad, este diseño urbano de vialidades continuas se ha convertido en un problema:

“No es una ciudad para peatones. Sí tienen sus buenas banquetas, pero no puedes atravesarte. No es un diseño para tercera edad” (Entrevistado 4).

Sin embargo, en el proyecto original sí se contempló la conexión peatonal a través de corredores peatonales que cruzan los circuitos y que acercan a las personas a las tres zonas comerciales que fueron repartidas en el territorio del nuevo fraccionamiento (*Imagen 16*).

Un elemento vial novedoso fue la construcción de pasos a desnivel para automóviles y personas, cuyo objetivo fue evitar el tráfico en las intersecciones de sus avenidas primarias de Circunvalación Oriente y Poniente, con el Anillo Periférico.

Las supermanzanas fueron construidas en momentos diferentes y alcanzaron un total de 26<sup>27</sup> con lotes de tamaños distintos según el sector social al que fueron destinados. Con el paso del tiempo,

---

<sup>25</sup>El Centro Comercial se concibió como un espacio de convivencia de los habitantes de las diferentes supermanzanas. Originalmente se pensó que contendría un área destinada al esparcimiento en cines, teatros y centros de reunión (Estrada y Martínez, s.f., op.cit), lo cual se logró décadas después bajo el modelo de Plaza Satélite.

<sup>26</sup>Con el paso del tiempo y para garantizar la seguridad de los transeúntes, a las vialidades de circulación vehicular continua, se le instalaron topes o reductores de velocidad, alterando la idea original.

<sup>27</sup> Los circuitos son Educadores, Economistas, Puericultores, Navegantes, Geógrafos, Héroes, Historiadores, Fundadores, Misioneros, Ingenieros, Arquitectos, Juristas, Médicos, Cirujanos, Científicos, Cronistas, Periodistas, Diplomáticos, Novelistas, Dramaturgos, Pensadores, Escultores, Músicos, Oradores, Actores y Pintores. Los nombres de las calles de cada circuito corresponden al nombre de éste.

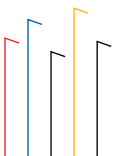




Imagen 16. **María Teresa Esquivel**, *andador en el circuito Músicos*, Ciudad Satélite, Naucalpan

se conformaron nuevos circuitos hasta alcanzar una superficie cercana a los 6 millones de metros cuadrados, divididos en 32 circuitos con 10,200 lotes y una población estimada para los años setenta, de 55 mil habitantes (Colonos de Ciudad Satélite, 1974).

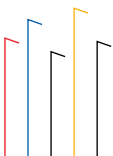
“El circuito de Urbanistas ya no existió. Incluso nos mostraron el plano y sobrepusieron el plano original al plano actual y se ve claro que le cortaron ahí con el centro comercial. Que obviamente fue una cuestión económica. Y del proyecto original, o sea, el firmado por Pani, al actual hay muy pocos cambios” (Entrevistada 4).

Las supermanzanas (*imagen 17*) fueron pensadas por Pani y José Luis Cuevas como unidades autosuficientes y concentradoras de actividades buscando fomentar el espíritu de asociación entre las familias. Para ello, se dotaron con áreas verdes cuyo objetivo fue la interrelación de distintas clases sociales que, supuestamente, estarían mezcladas indistintamente en las diferentes zonas habitacionales. Bajo esta misma premisa de mixtura social, en algunas supermanzanas se construyeron edificios multifamiliares. También se diseñaron espacios para establecer núcleos comerciales<sup>28</sup> y de servicios, y se dotaron de andadores peatonales para evitar la interrupción de la circulación vehicular y con ello, garantizar la seguridad del peatón. “Así, un habitante de Ciudad Satélite no sólo tendría la solución a unos cuantos pasos de su casa, sino también conviviría en una sociedad ideal, tolerante y plural” (Estrada y Martínez, s.f.). Actualmente estos andadores fueron clausurados y enrejados por cuestiones de seguridad.

Las calles principales se proyectaron de un solo sentido, aunque se combinaron en algunos circuitos con los denominados retornos (calle interior con un acceso único). Estos elementos aunados a la promoción del uso del automóvil particular rompieron con los parámetros de **urbanismo** establecidos en el **Distrito Federal** y generaron una forma de vida muy distinta y una manera diferente de usar y significar el territorio.

---

<sup>[28]</sup> Fueron 3 los núcleos comerciales proyectados en Satélite: la zona Azul en el lado poniente y en el oriente, las zonas Verde y Rosa. Algunos vecinos consideran que existe una 4ª zona, la Zona Naranja cerca del circuito Científicos y Pintores. Si bien existe tal espacio comercial, no fue un área planeada en el proyecto original.



Con una extensión territorial de 5'664,245 metros en su inicio, el Banco Internacional Inmobiliario se encargó de la venta de los lotes, y ofreció terrenos con un cómodo enganche y pagos mensuales. Nos dice Páramo que la publicidad estaba dirigida a las mujeres de la ciudad bajo estos términos:

“Señora, usted tiene la palabra: Satélite es algo completamente nuevo, no es un simple fraccionamiento, es una ciudad moderna con vida propia, visítenos y conozca las súper manzanas integradas con servicios al alcance de su mano, la seguridad que brinda su sorprendente sistema de calles, el gran centro comercial, los gigantescos parques y tantas cosas más. Es lo único digno de usted y su familia” (Páramo, 2011).

Y no es para menos, porque, como señalan de Alba y Capron:

“Al crear un imaginario urbano en torno a proyectos de vida a realizarse en un lugar de ensueño, el anuncio publicitario constituye una fuente importante de información sobre los modelos urbanos subyacentes a los proyectos residenciales que no sólo promueve, sino que también prescribe. El anuncio no remite directamente a una realidad concreta, sino que crea realidades imaginarias y míticas que corresponden a deseos, sueños y fantasías que pretenden despertar emociones placenteras en el público consumidor” (2007: 94).

En la planeación de Ciudad Satélite se aplicó el sistema vial circulatorio de Hermann Herrey,<sup>29</sup> que constituía una innovación de su tiempo y que consistió en un “sistema vial giratorio continuo”. Según la idea central de esta teoría, vialidades en un solo sentido, sin cruceros, son más efectivos que el sistema tradicional de las calles; incluso hacen superfluo un cuarenta por ciento de la vialidad existente. Mario Pani y Domingo García Ramos<sup>30</sup>

---

<sup>29</sup> Este principio de la planeación vial fue importado de Estados Unidos en 1944, a través de un artículo escrito por Hermann Herrey en la revista *Pencil Points* (Véase Krieger,).

<sup>30</sup> Como señalamos antes, el proyecto surgió del taller de urbanismo de Mario Pani y fue dirigido por José Luis Cuevas. En él también participaron los arquitectos Domingo García Ramos, Miguel de la Torre, Homero Martínez de Hoyos, Taide Mondragón, y Héctor Vila, quienes elaboraron el Plan Maestro.



# Cd. Satellite

**SOCIEDAD**

- 1 CIRCUNVALACION PTE.
- 2 POETAS
- 3 NOVELISTAS
- 4 PERIODISTAS
- 5 ECONOMISTAS
- 6 CRONISTAS
- 7 ARQUITECTOS
- 8 DIPLOMATICOS
- 9 ACTORES
- 10 MISIONEROS
- 11 JURISTAS
- 12 DRAMATURGOS
- 13 ORADORES
- 14 EDUCADORES
- 15 PENSADORES
- 16 INGENIEROS
- 17 CIRCUNVALACION OTE.
- 18 CENTRO COMERCIAL
- 19 CIENTIFICOS
- 20 PUERICULTORES
- 21 PINTORES
- 22 HISTORIADORES
- 23 MUSICOS
- 24 ESCULTORES
- 25 CENTRO COMERCIAL
- 26 CIRUJANOS
- 27 MEDICOS
- 28 FUNDADORES
- 29 NAVEGANTES
- 30 HEROES
- 31 GEOGRAFOS
- 32 CIRCUNVALACION OTE.
- 33 CENTRO CIVICO



Rotaria Satellite

AUTOP...





Imagen 17.  
**Dante Busquets**  
*Circuitos que conforman Ciudad Satélite*  
Serie "Sateluco 2005-2012"  
2005

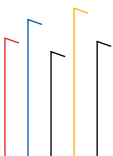
encontraron en este sistema un modelo novedoso para ser utilizado en nuestro país.

La iconografía utilizada en su diseño también fue novedosa (*Imágenes 17 y 19*). Hasta la fecha, continúan prácticamente todas las señalizaciones siendo una parte importante de la identidad del lugar.

Desde su inicio, hubo una serie de normatividades que buscaban un proyecto sustentable y la conservación de una imagen urbana moderna, pero con el paso del tiempo, todo esto fue transformándose:

“Son ocho pozos los que surten Satélite. Las normas de construcción decían que tú tienes que dejar en tu casa metro y medio en la parte delantera, con jardín, no con cemento ni piso especial, y en la parte trasera también metro y medio y es que el agua de la lluvia llega ahí, se absorbe y se iba a los pozos y se limpiaba, se reciclaba y otra vez venía. No sé si ahora con el Cutzamala y todo lo que han hecho la verdad lo desconozco. Pero en su momento, así era. Los 8 pozos cuidaditos y con sistemas de limpia y purificación de agua y de reciclaje y todo muy ambicioso. Y no te dejaban pegarte sin respetar lo de las normas de construcción, de los lados también. Y no te dejaban tener rejas que no se vieran hacia adentro. Y ahora ya cambió, por la cuestión de seguridad. Pero había normas bien específicas como de armonía y ahora eso ya se perdió” (Entrevistado 3).

“Pero ha tenido que ver Colonos que permitió eso. Mira, las casas tenían una normatividad... Ahora las casas están cerradas y es una fragmentación del espacio porque no te permite que la casa se integre al espacio público. Puede ser la inseguridad que genera eso, pero también cómo permitieron eso. Así era Satélite antes, tú podías pasar por la calle y ver los jardines de las casas. Ahora son fortificaciones” (Entrevistado 4).





Fue a principios de los sesenta, a los pocos años de inaugurada Ciudad Satélite, cuando Gustavo Baz, entonces Gobernador del Estado de México, ordenó el fraccionamiento y venta de los terrenos aledaños a ésta,<sup>31</sup> bloqueando con ello el proyecto original y generando un proceso de urbanización incontrolable, volviendo obsoleto el Anillo Periférico que conectaba con la Ciudad de México.

Coincidimos con la reflexión de de Alba y Capron en el sentido de que Ciudad Satélite seguramente “jugó un papel emblemático en la producción de un imaginario residencial y de modos de vida suburbanos de clase media, fuertemente vinculados con formas de consumo y de desplazamiento en expansión, particularmente el acceso al auto” (2007: 110).

### **Las Torres de Satélite<sup>32</sup>**

Las Torres de Satélite, consideradas desde el 2012 como Patrimonio Artístico de la Nación, fue lo primero que se construyó en los amplios terrenos del rancho de Los Pirules.<sup>33</sup> Obra del arquitecto Luis Barragán y el escultor y artista plástico Mathías Goeritz,<sup>34</sup> bajo el encargo de Mario Pani, las Torres iniciaron

---

<sup>31</sup> Estos fraccionamientos cercanos y en algunos casos colindantes con Satélite fueron La Florida, Echegaray, Santa Mónica y Jardines de San Mateo, y poco más tarde Lomas Verdes. Construidos con el afán de imitar a Satélite, o simplemente para dar vivienda a la creciente migración que buscaba donde asentarse, bloquearon el proyecto original que planteaba que los terrenos circundantes a esta magna obra debían dejarse inhabitados. Con el tiempo, Satélite se convirtió en el núcleo central de una región más vasta, al sumarse cada vez más fraccionamientos y conformando un asentamiento de alrededor de 3 millones de personas (Estrada y Martínez, s.f.).

<sup>32</sup> Este monumento se erigió con un presupuesto de 3,5 millones de pesos. Considerado como un ícono del arte moderno del siglo XX y auténtico hito urbano, tuvo como nombre original Glorieta de las Cinco Torres. El material utilizado fue hormigón armado policromado y el sistema constructivo, encofrado de madera para el relleno del hormigón (Hernández, 2015). El aspecto estriado de las torres se debió a los tablonos (varillas) de madera de aproximadamente un metro de altura que sirvieron de encofrado para recibir el hormigón.

<sup>33</sup> El estudio de Urbanismo del arquitecto Mario Pani fue el encargado de elaborar el Plan Maestro de Satélite. El expresidente Miguel Alemán, propietario del terreno, pidió como condición para construir la nueva urbanización, erigir un monumento representativo que hiciese de puerta de entrada a la nueva ciudad (Hernández, 2015), este monumento fue, precisamente, Las Torres de Satélite.

<sup>34</sup> Posteriormente se incorpora al proyecto el pintor Jesús Reyes Ferreira. En un inicio se proyectaron 7 torres, pero por cuestiones presupuestales, se optó por sólo cinco estructuras (prismas) de hormigón armado policromadas (pintadas) de vivos colores.



Imagen 35. **Dante Busquets**, *Karen*, serie "Sateluco 2005-2012", Torres de Satélite, Naucalpan, 2005

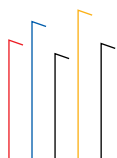




Imagen 19. **Dante Busquets**, *iconografía de Ciudad Satélite*, serie "Sateluco 2005-2012", Naucalpan, 2005

su construcción en mayo de 1957 y fueron inauguradas un año después, convirtiéndose en la entrada a la nueva ciudad que iniciaba su proceso de urbanización (*Imagen 20*).<sup>35</sup> No fue sino hasta el mes de agosto de ese año, cuando se inició la venta de los lotes.<sup>36</sup>

Se dice que Luis Barragán en un viaje que lo llevó a Italia, se inspiró en el poblado de San Gimignano, fundado en el Siglo III, en la Toscana, el cual cuenta con 13 torres<sup>37</sup> que las familias del pueblo levantaban tanto como medida de protección, como para demostrar su poder económico en la región. Mathías Goeritz, se inspiró también en estas torres italianas para establecer la gama de colores que tendrían las grandes esculturas de Satélite. Si bien en un principio se planteó que se utilizarían sólo gamas de colores naranja (*Imagen 20*),<sup>38</sup> más tarde se modificaron a blanco, amarillo y ocre. Hacia 1968 se agregarían el rojo y el azul en honor a los colores de los aros olímpicos. La torre más grande mide 52 metros de altura y la menor 30.

## La Asociación de Colonos

Además de esta dimensión urbana novedosa, Ciudad Satélite se caracterizó por una organización vecinal muy combativa que, a los pocos años de iniciar su urbanización, se consolidó a través de la Asociación de Colonos de Ciudad Satélite. Así lo presenta María Luisa Tarrés:

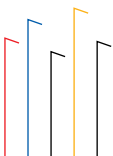
---

<sup>135</sup> La obra se convierte de inmediato en un auténtico hito urbano, iniciando una nueva corriente artística denominada Minimalismo (minimal art) (Hernández, 2015), pero también concebida como Arquitectura Emocional, de acuerdo con Mathías Goeritz. La base de esta arquitectura es generar emociones, pero sin que esto sea una meta, si no como producto de la obra misma. Por su parte, Barragán, la definió así: "Creo en una arquitectura emocional. Es muy importante para la especie humana que la arquitectura pueda conmover por su belleza. Si existen distintas soluciones técnicas igualmente válidas para un problema, la que ofrece al usuario un mensaje de belleza y emoción, ésta es arquitectura". <https://bauhausmag.wordpress.com/2012/12/29/arquitectura-emocional/>

<sup>136</sup> Originalmente, Mario Pani proyectó dos plazas públicas, una al sur, para dar la bienvenida a la ciudad (donde finalmente fueron erigidas las Torres de Satélite), y otra al norte (para abandonar la ciudad) en donde habría otro espacio escultórico en forma de muro, sin embargo, ésta finalmente no fue construida (Hernández, 2015).

<sup>137</sup> Considerado Patrimonio Mundial de la Humanidad por la UNESCO.

<sup>138</sup> A finales de los años sesenta, las Torres de Satélite fueron pintadas en gamas de color naranja, como la idea original de Goeritz, pero en 1989 se volvieron a pintar quedando dos torres blancas, una azul, una amarilla y una roja. En el 2008 el Ayuntamiento de Naucalpan y donantes privados, arreglaron nuevamente las torres dándoles sus colores originales.



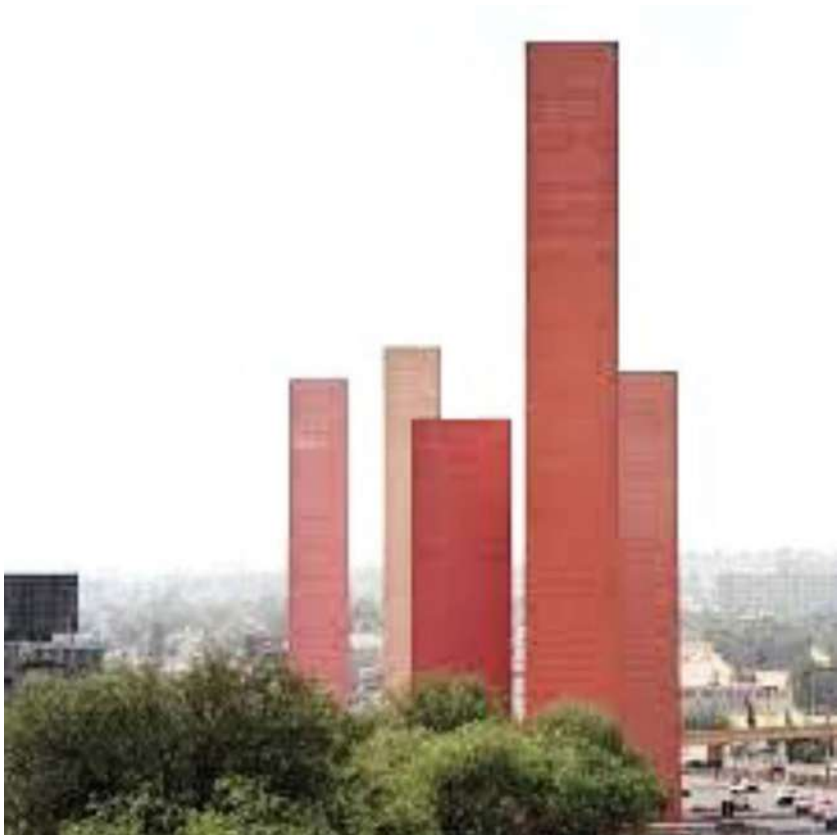


Imagen 20. **José Miguel Hernández Hernández**, *las torres de Satélite pintadas de color ocre*, 2015  
Fuente: [www.jmhdezdez.com/2015/07/torres-de-satelite-mexico-barragan.html?m=1](http://www.jmhdezdez.com/2015/07/torres-de-satelite-mexico-barragan.html?m=1)

“La población de Ciudad Satélite ha creado desde sus comienzos una identidad colectiva a nivel comunitario que mantiene desde la fundación, en 1960 de la Asociación de Colonos. En ella, la población aprendió las bases del ejercicio democrático, marcó sus diferencias en relación con los aparatos gubernamentales y entró en contacto con la iglesia que le proporcionó, de alguna manera, las bases ideológicas que permitieron la generalización de las ideas del bien común y del espíritu comunitario que allí se intenta practicar (Tarrés, 1986:367).

Fundada en 1960<sup>39</sup> y a iniciativa de nueve socios fundadores, la Asociación adquirió gran fuerza y reconocimiento a nivel metropolitano. Desde su inicio y como fraccionamiento residencial, se encargó de administrar los servicios municipales,<sup>40</sup> debido a que el municipio de Naucalpan no contaba con los recursos suficientes “para cubrir el costo del mantenimiento, conservación y operación de los servicios municipales acordes a su categoría” (Colonos de Ciudad Satélite).

“Llega la entrega del fraccionamiento de Ciudad Satélite y dijo el Ayuntamiento ‘No, ya no puedo. No puedo darle servicio. Auxíliame Gobierno del Estado. Apóyame, ¿qué es lo que debo pedir?, ¿qué debo exigir?’, y viene el Gobierno del Estado a apoyar, y sorprendentemente él dice ‘Bueno, esto lo escritura a mi favor’, sobre todo, las áreas verdes, que eran muchas. Y lo escritura a su favor y hasta la fecha no le ha devuelto al Municipio, según dice inclusive el Código Administrativo y Oficios que tenemos aquí, donde la contraloría dice que es responsabilidad de los Municipios la vigilancia, el desarrollo en las áreas públicas, los parques” (Entrevistado 5).

---

<sup>39</sup> Se constituyó como Asociación Civil por escritura No. 10642 pasada ante el Notario No. 104, el 4 de octubre de 1960, en la Ciudad de México, Distrito Federal.

<sup>40</sup> En la Cláusula Primera del Convenio respectivo, se establece que los servicios públicos del fraccionamiento, a cargo de la Asociación de Colonos son los siguientes: alumbrado público, servicio de agua, vigilancia, pavimentos, parques y jardines, drenaje, limpieza y recogida de basura, así como cualquier otra actividad relacionada. Este Convenio se estableció originalmente por 15 años con posibilidad de prórroga (Colonos de Ciudad Satélite, 1974:85).

En esa época, existían convenios con el Gobierno del Estado de México, con el H. Ayuntamiento de Naucalpan de Juárez y con el Fraccionador,<sup>41</sup> para que, a cambio de su cooperación, los colonos, recibieran en compensación una exención parcial en el pago del impuesto predial.<sup>42</sup> Para ello se fundó la Junta Directiva Administradora de los Servicios Municipales de Ciudad Satélite en donde las diferentes instancias tenían representación a través de 5 miembros: un presidente que representaba al gobierno del Estado; un vicepresidente que era el representante de la autoridad municipal; dos representantes de la Asociación de Colonos (uno fungía como secretario y otro como vocal) y un representante del Fraccionamiento con carácter de vocal (Colonos de Ciudad Satélite, 1974).

Ya para marzo de 1974, la Asociación de Colonos de Ciudad Satélite contaba con un total de 9,333 asociados, de ellos el 77% eran propietarios de casas habitación, 21% de terrenos y 1.7% de comercios.

Esta autoadministración estuvo presente hasta la década de los años 80. Durante ese tiempo los colonos contaron con policía propia y auto administraban los servicios urbanos como jardinería, alumbrado público, agua potable, limpieza e, incluso, transporte interno.

“Hace como 12 o 15 años, el gobierno no te daba ninguna licencia si no venías con una anuencia, documento de anuencia de Colonos de Satélite [visto bueno de la Asociación de Colonos]. Teníamos una ley, una normatividad específica y un grupo enorme para verificar. Hoy por hoy [ya] no hay anuencias” (Entrevistado 3).

La fuerza de Colonos de Satélite y el reconocimiento gubernamental, hizo posible que influyera en cuestiones urbanas tan importantes como la creación del Parque Naucalli, ubicado frente a las Torres de Satélite e inaugurado en 1982. Actualmente considerado como parque regional:

---

<sup>41</sup>Banco Internacional Inmobiliario S.A.

<sup>42</sup>El Convenio también establece Cláusula Décima, que señala que el otorgamiento de este subsidio y exención equivalente al 70% del importe del impuesto predial, se aplicaría a los miembros activos de la Asociación por 15 años (Colonos de Ciudad Satélite, 1974: 90 y 91).



“Sabíamos que había el proyecto, aquí en este predio que se llamaba La Cuchilla del Tesoro<sup>43</sup> para hacer un centro habitacional y entonces pensamos que eso nos iba a pegar duro: más coches, más gente, y entonces Colonos de Satélite encabezó la convocatoria a las otras Asociaciones y nos reunimos. Fuimos a ver al presidente de la República y en lugar de ese conjunto habitacional, se hizo el Parque Naucalli. Ése también fue un logro de Colonos” (Entrevistado 5).

Es innegable que esta experiencia de participación comunitaria, en su momento, fue la base para la construcción de una identidad colectiva sólida y la conformación de una estrecha red vecinal.

María Luisa Tarrés identifica varios factores que contribuyeron al fortalecimiento de esta experiencia democrática, por un lado, el mismo arquitecto Pani que había tenido problemas con el fraccionador, se unió con los vecinos para dar a conocer los principios del diseño de Satélite y defender con ellos “el uso del suelo destinado a servicios comunitarios y religiosos al cual los fraccionadores querían dar otro fin. Sin embargo, a pesar de la presencia de Pani, no siempre se tuvo éxito en las reivindicaciones” (1986:370).

El otro elemento fundamental para el desarrollo de la vida democrática en Satélite fue la iglesia, particularmente su párroco José de Jesús López, que además de las labores religiosas, desempeñó un papel de activista en la organización de la comunidad. El padre López, como se le conocía, organizó diversas actividades con la comunidad: la conformación de grupos vinculados a la iglesia como el Movimiento Familiar Cristiano, la organización de actividades deportivas y culturales, los coros para cantar en misa,<sup>44</sup> además de asistir a todas las reuniones donde se discutían los problemas del fraccionamiento (Tarrés, 1986:370).

---

<sup>43</sup> Conocida también como el Ejido de Oro, esta área es considerada una reserva ecológica.

<sup>44</sup> El párroco organizó a los jóvenes del lugar y conformó el grupo Ardecusa (Arte, deporte y cultura de Satélite) con el que llevaba a cabo diversas actividades como obras de teatro callejero (Entremeses Cervantinos), una kermess anual y un grupo musical para acompañar las ceremonias religiosas. Paralelamente, otros grupos independientes participaron en estas labores, siempre con la organización y entusiasmo del padre López.



La fuerza de la Asociación de Colonos de Satélite, también se cristalizó en el inmueble que actualmente ocupa y que fue inaugurado el 28 de abril de 1974, por el Presidente de la República, Lic. Luis Echeverría Álvarez. Esta construcción tiene una superficie de 5 mil metros cuadrados, y supera en tamaño y arquitectura a muchas presidencias municipales del Estado de México.

Para Tarrés “la experiencia de esta comunidad en materia de organización comunitaria ha servido de marco para la organización de vecinos y colonos que ocupan los fraccionamientos que se construyeron posteriormente” (1986:354).

En el 2010, Colonos demostró su fuerza cuando logró retrasar por varios meses la construcción del Viaducto Bicentenario (segundo piso en Periférico norte) logrando que esa vialidad pasara a un costado de las Torres de Satélite y no por encima, como estaba previsto.

“...Y también lo del segundo piso, eso de que querían pasar encima de Las Torres, ¡qué horror!. ¡Se hubiera visto espantoso! Pero, bueno, yo creo que sí. Hay colonos que sí son muy de hueso colorado y quieren defender la colonia, pues esos, me gustan” (Entrevista a la Sra. Ruth).

En los últimos años, la Asociación de Colonos ha pasado por diversas problemáticas lo que ha generado la proliferación de varias organizaciones independientes con el mismo objetivo: buscar el bienestar y el desarrollo de Ciudad Satélite. Las diferentes organizaciones están aisladas e incluso en ocasiones hasta enfrentadas entre sí. Estas pugnas han venido generando una serie de problemáticas afectando la calidad de vida del fraccionamiento.

Recientemente, bajo la iniciativa de unos de los grupos de Satélite, se construyó el parque lineal y ciclovía Paseo de Las Marinas, rescatando el camellón que va de oriente-poniente del fraccionamiento desde Gustavo Baz hasta el Periférico pasando por los circuitos Pintores, Científicos e Historiadores.

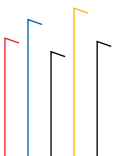
“Decían que iba a haber un paso sobre todas Las Marinas que arreglaron, desde Circuito Oradores hasta Pintores. Decían que ahí

iban hacer un paso para desahogar la salida de la gente que viene de Lomas Verdes y de la Zona Esmeralda, pero, pues los colonos se opusieron porque nos quitaban toda la zona verde que hay ahí. Todo eso son zonas verdes que nos dan oxígeno y que dan paz. Yo digo que sí, ya no se ve tanto carro ni nada, sino que esas zonas verdes sí ayudan a que se vea mejor (Entrevista a la Sra. Ruth).

A pesar de la oposición de algunos grupos de vecinos y originalmente planeado como una ciclovía de 2 kilómetros, se inauguró la primera parte en el 2016. Con en este parque lineal se rescatan áreas verdes y se construye un andador para correr, caminar y patinar, cuenta además con mobiliario urbano diverso. Un año después se le añadieron 1.3 kilómetros de pista completando 3.3 km. A esta segunda sección se le llamó Paseo Luis Barragán y se extiende del Periférico hasta el circuito Oradores pasando por los circuitos Juristas, Educadores y Misioneros. Más tarde, del lado oriente, se extendió esta pista hasta el fraccionamiento La Florida. Actualmente es usado por los vecinos para correr, pasear mascotas, llevar a los niños a los juegos infantiles y hacer ejercicio convirtiéndose en un espacio central de convivencia vecinal, que además de ser un pulmón verde, genera un lugar de encuentro e identidad en la zona

“Sí hacía falta, sí hacía falta. Yo creo que le ha gustado a mucha gente y lo han aprovechado muchísimo. Está iluminado, cosa que eso da seguridad de la gente que tiene que, que a veces se la avienta caminando o que va a hacer ejercicio. Mucha gente va a hacer ejercicio ahí, el fin de semana o en las tardes, porque pusieron también juegos infantiles. Están ahí con sus hijos, cosa que eso ya era raro ver. [Construir] esas áreas verdes y Las Marinas, yo creo que fue muy atinado. Aunque hubo mucha oposición porque se tardaron en hacerlo, pero sí ha sido aprovechado” (Entrevista a la Sra. Ruth).

“Como un lugar de esparcimiento, de poder caminar, de poder pasear, le da otra vista en sí a la avenida, o sea, la levantó mucho... Salen a caminar, a pasear, pasar ahí un rato, la tarde a leer un libro” (Entrevista a la Sra. Rocío).



## Poblamiento

Se ha señalado que Ciudad Satélite en un principio se diseñó para clase obrera, sin embargo, el incremento en el valor de los terrenos circundantes (algunos señalan que debido al monumento proyectado por Barragán y Goeritz), su novedoso diseño y los principios urbanísticos que lo sostienen, contribuyeron a convertirlo en un suburbio para la clase media y media alta.<sup>45</sup> En sus comienzos, a mediados de los años cincuenta, las familias que arribaron a Ciudad Satélite eran parejas jóvenes (con o sin hijos) que iniciaban un nuevo proyecto de vida con esta opción urbana. La gran mayoría de ellas provenía del Distrito Federal, aunque también había quienes llegaron de provincia o incluso del extranjero. Era una clase media aspiracional, mayoritariamente profesionalista,<sup>46</sup> con una alta fecundidad y a quienes esta opción habitacional y urbana ofrecía una oportunidad de acceder a una vivienda propia y con ello al ascenso social.

En la actualidad, su perfil demográfico ha cambiado. De acuerdo con los datos del último censo de población, en Satélite vive una población envejecida ya que si bien en el municipio el porcentaje de mayores de 65 años es de 6.6, en Satélite es de 16.7%. En 1990, de acuerdo a datos censales, el porcentaje de mayores de 60 años era de 13.2%, veinte años después, en 2010, el peso de este grupo de edad aumentó a 21.9%

“Ya nuestros hijos, en su mayoría se salieron de Ciudad Satélite, porque Ciudad Satélite adquirió, en su momento, una plusvalía muy alta y muy rápida. Entonces, todos los hijos de los pioneros no pudieron adquirir esas propiedades por lo elevado del costo y tuvieron que salirse a los alrededores. Y nos quedamos los viejos aquí, y ya no podemos salirnos” (Entrevistado 5).

---

<sup>45</sup> Es importante resaltar que para Pani la coexistencia de diversos tipos de familias con distintas capacidades económicas era un principio fundamental en el diseño de Satélite, de ahí los diferentes tamaños de lotes, así como las distintas calidades en la traza de sus banquetas.

<sup>46</sup> “... gracias a las políticas de educación impulsadas por el Estado, habían logrado obtener un título profesional y buscaban los símbolos materiales que consolidaran esta nueva posición social” (Tarrés, 1986:688).

“Además, no hay vecinos nuevos. Se dio como un fenómeno. Hay casas gigantescas, de muchos terrenos y se quedaron el papá y la mamá, los hijos ya se fueron a Chiluca, Lomas Verdes y la periferia. Entonces ya no las pueden mantener [a las casas], las están malbaratando, y son casas que con las pensiones raquíticas que tienen los papás, no pueden ni pintarlas bien cada dos años” (Entrevistado 3).

“Sí, los pioneros, los que llegaron al principio, sí querían una colonia así, tan bonita como era, y sí cuidaron y sí lucharon para que así fuera, pero ...la gente ya se ha ido muriendo... A los hijos no les interesa vivir aquí, quieren vivir en otros lados, y pues venden, vienen otras personas que no les interesa en absoluto, más que pagar una renta y les *vale gorro* [sic] lo que sea la colonia. Sí creo que eso ha hecho que la colonia vaya, pues perdiendo un poco su valor familiar.... Yo llegué a los ocho años y ahorita ya tengo 62 viviendo aquí, sin embargo, aunque es de viejos, pues a mí me gusta. Yo creo que los viejos, los que llegaron y los de ahora somos, queremos esta colonia. Nos gusta y sí, sí la disfrutamos” (Entrevista a la Sra. Ruth).

En un principio, el asentamiento funcionó sólo con lo que se conocía como “Centro Satélite”, el primer supermercado estilo norteamericano.<sup>47</sup> En 1970 se instaló Plaza Satélite (imagen 22) a cargo del arquitecto Juan Sordo Madaleno, como el primer gran centro comercial de la región e incluso de América Latina, reforzando el perfil a los habitantes de Ciudad Satélite, como comunidad consumista que imita la forma de vida de la clase media urbana norteamericana.<sup>48</sup>

---

<sup>47</sup> Poco más tarde llegó la Comercial Mexicana, frente a las Torres de Satélite y unos años después, Aurrerá en lo que sería el circuito Metalurgistas.

<sup>48</sup> Se ha señalado que el arquitecto Sordo Madaleno “convenció a Sears Roebuck, El Puerto de Liverpool, Sanborns Hnos, Sumesa y unos cines, a unirse al proyecto de este super mall, que en esa época sería el más grande de Latinoamérica, y lo más chic de lo chic... Con un vertiginoso plan de construcción de solamente meses, en 1970 se comenzaron los trabajos de nivelación del terreno, excavación, entre otros, y la plaza abrió sus puertas el 13 de octubre de 1971” (Avril Ortiz, 2015, documento en línea).

De acuerdo con los datos que arroja el último Censo General de Población y Vivienda, 2010, las 14 agebs<sup>49</sup> que integran a Ciudad Satélite registran una población de casi 42 mil personas, que representan el 5% de la población de Naucalpan y el 0.3% del Estado de México.

Se trata de población con un nivel socioeconómico medio y alto y que se cristaliza en una serie de indicadores de “modernidad” que contrastan con los que se registran a nivel municipal. Por ejemplo, en 2010 mientras en Satélite el promedio de hijos nacidos vivos es de 1.7, en Naucalpan es de 2.2. El grado promedio de escolaridad en Satélite está por encima de los 12.3 años, habiendo agebs que registran hasta 14.54 años (en el municipio se llega a 9.7 años en promedio). Con relación a condiciones laborales tenemos que el 64.9% de la población es derechohabiente a servicios de salud, esta variable para Naucalpan es de 55.8%

En cuanto a indicadores de habitabilidad, en las agebs que corresponden a Satélite de acuerdo a datos del censo de 2010, hay un promedio de entre 3.09 y 3.38 habitantes por vivienda, en el municipio el promedio es ligeramente mayor (3.82). Si bien, la gran mayoría de las viviendas tanto en Satélite como en el municipio en general, cuentan con todos los servicios (98.2% Satélite y 96.6% Naucalpan), el acceso a ciertos bienes sí marca diferencias: el 90.8% de las viviendas de Satélite disponen de automóvil o camioneta, mientras que en el municipio este bien alcanza a sólo el 43.7%. La presencia de computadora en la vivienda es otro indicador que alcanza niveles diferenciales en ambos territorios (40.7% en Naucalpan, frente a 83.3% en Satélite). El acceso a internet es también muy diferente. En Naucalpan sólo el 32% de las viviendas cuentan con este servicio, mientras que en Satélite lo tienen el 79.1% de las familias.

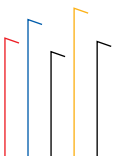
Llama la atención que sólo el 21.2% de los residentes en Satélite nació en Naucalpan, mientras que poco más de la mitad de los que residen en el municipio nació ahí mismo, lo que nos habla de un proceso de poblamiento basado en la migración.

---

<sup>49</sup> Área Geoestadística Básica. INEGI.



Imagen 21. **Dante Busquets**, *Plaza Satélite*, serie "Satelucu 2005-2012", Naucalpan, 2005



## **A manera de reflexión final: ¿Qué pasó con el proyecto original?**

Llegar a vivir a Ciudad Satélite implicó para los nuevos habitantes un cambio importante en su forma de vida. Así lo recuerda una vecina que a los 12 años llegó al fraccionamiento:

“Bueno, yo para empezar estaba acostumbrada a una colonia en donde todo lo tenía cerca, la panadería, la tiendita... Otra zona socioeconómica diferente donde existían los estanquillos, las famosas panaderías, los locales a los que tú ibas caminando. Y nosotros, cuando llegamos aquí, no había nada más que, o te ibas hasta allá que era la Comercial Mexicana...No, ni tampoco el transporte público, a lo que estabas acostumbrada, que decías *me voy a la esquina y tomo el camión*” (Entrevista a la Sra. Rocío).

Se ha dicho mucho sobre la falta de identidad de los vecinos de Satélite, sin embargo, a lo largo de los años se han ido conformando ciertos lugares como espacios de cohesión e identidad. Al preguntarle a los vecinos, éstos señalan como lugares o íconos emblemáticos a las Torres de Satélite, a Plaza Satélite, y al gran “parque de los correos”<sup>50</sup> que está enfrente de Plaza Satélite:

“Bueno, para mí, Plaza Satélite siempre ha sido emblemático pues, porque además fue mi adolescencia, entonces, bueno, ir a Plaza, ¡wow!. ¡Ir a tomar un café a París Londres!...Obviamente en la zona donde vivía antes, que todavía vive mi mamá, pues los tacos en la Zona Naranja, esos son muy socorridos y viene gente de muchos lados a comerlos, y también son emblemáticos. Mucha gente va a comer ahí... Bueno, recordamos con cariño aquel Centro Satélite, que era un Sumesa y que íbamos ahí y que ahora es el Costco. Y pues, de la Zona Azul, Las Aguas. Bueno, y Circuito Parque, por supuesto.

---

<sup>50</sup> En este gran parque, originalmente estaba la oficina de correos, por ello mucha gente lo conoce como “Parque de los correos”. Actualmente está siendo objeto de renovación aplicando el modelo seguido por el parque lineal de Las Marinas, es decir, se está construyendo una ciclo vía y mobiliario urbano fortaleciendo este espacio como un ámbito de convivencia vecinal.



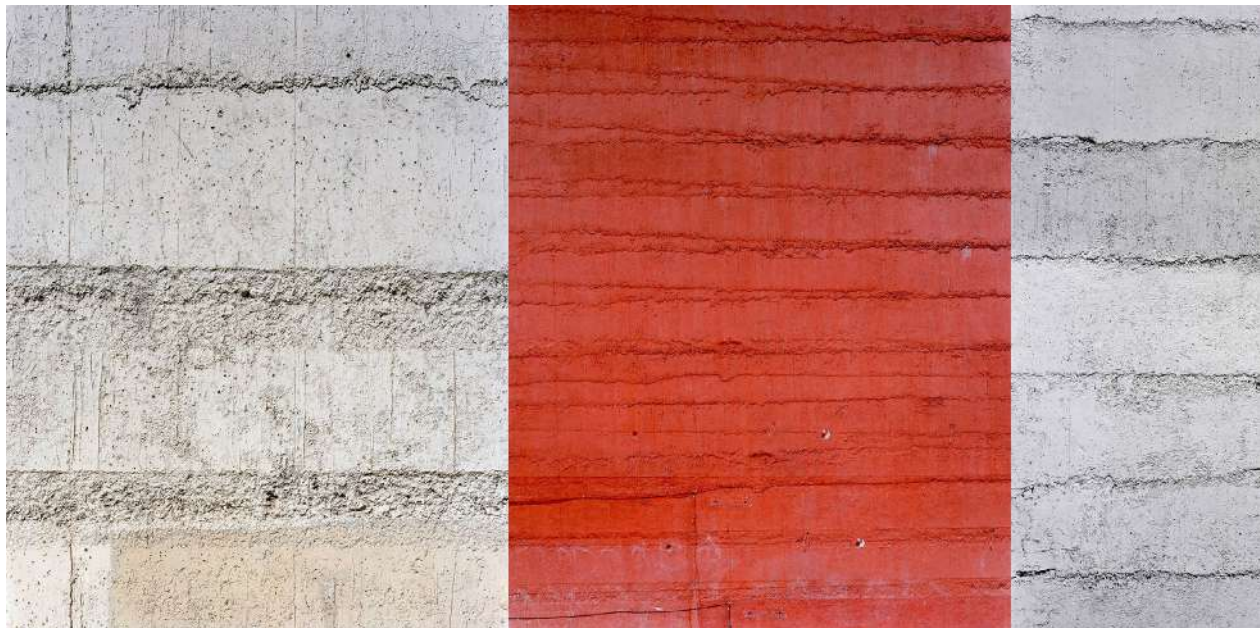


Imagen 22. **Dante Busquets**, *Torres de Satélite*, serie "Sateluco 2005-2012", Naucalpan, 2008



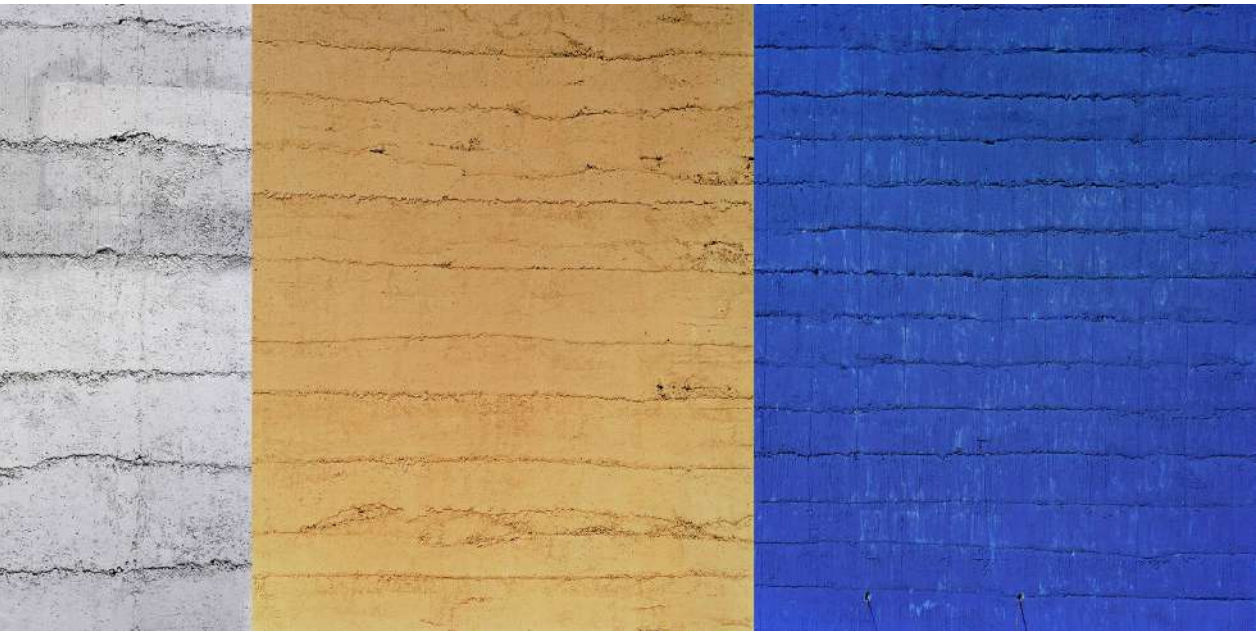




Imagen 23. **María Teresa Esquivel**, *la Zona Azul como espacio de identidad en Ciudad Satélite, Naucalpan, 2018*

Mi papá nos llevaba jugar ahí, al Circuito Parque, y era un parque gigantesco y corrías, saltabas, jugabas a la pelota, a los encantados, a lo que fuera. Ahora los domingos ahí dan clases a las mascotas porque ahora mucha gente tiene mascotas, y les dan clases a los perros” (Entrevista a la Sra. Ruth).

La Zona Azul y particularmente las “Aguas de la Zona Azul” son identificadas también como elementos identidad y como un punto de reunión para los vecinos, particularmente cuando hay eventos como partidos de la selección nacional de fútbol (Imagen 23). A la verbena que se organiza en la Zona Azul también acuden con banderas de México, habitantes de los fraccionamientos aledaños.

En relación con los problemas actuales que aquejan a los habitantes de Ciudad Satélite, y que rompieron que las ventajas urbanas que inicialmente tenía el fraccionamiento, están el intenso tráfico de automóviles, la deficiente recolección de basura, el deterioro de calles y banquetas, las inundaciones en los pasos a desnivel cuando llueve muy fuerte, etcétera:

“Mira, yo lo que recuerdo era que el servicio de recolección de basura era diario. Bueno, cuando llegamos hasta había una barredora que pasaba por la casa. Ahora, el servicio de recolección de basura ya no es diario, vienen como cada tercer día, y sí se va acumulando la basura y desgraciadamente hay gente que saca la basura. Eso, yo creo que es un poco de problema...De agua nunca hemos tenido problema, gracias a Dios...Otro problema son las calles que las han dejado morir. Las calles están muy averiadas, al igual que las banquetas. Sí están desniveladas. Hay bloques encima de otros, entonces es fácil tropezarse...¿Qué más podría ser? El tránsito. También, cuando llueve muchísimo se inundan los puentes, porque algo que, a lo mejor, en aquellos tiempos en los que se planeó Satélite, pues nada más hay dos pasos para cruzar de un lado de Satélite al otro, o de la López Mateos a Gustavo Baz. Solamente hay dos pasos que conectan, entonces... Pues la seguridad, también,

porque sí ha habido ya muchos robos a casa habitación y, desgraciadamente, pues no pescan a nadie. No se sabe de que detengan a personas o algo, o que haya soluciones. Digo, a lo mejor es el consuelo de tontos, eso está todo a nivel nacional, pero a mí sí me gustaría que mi colonia no padeciera de eso” (Entrevista a la Sra. Ruth).

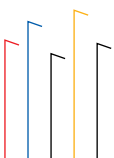
Así, este proyecto que buscó la autosuficiencia urbana y una mejor calidad de vida a sus habitantes, con el paso del tiempo se fue transformando, impactando de manera negativa la vida cotidiana de los residentes. El propósito original de Ciudad Satélite fue bloqueado al abrirse nuevos fraccionamientos a su alrededor, generando un proceso de urbanización incontrolable.

Con la llegada de población y de nuevos fraccionamientos que se abrieron al poco tiempo de la inauguración de Ciudad Satélite, la única conexión que se tenía con la Ciudad de México que era el Anillo Periférico, perdió su funcionalidad. Actualmente el Periférico se encuentra saturado de vehículos prácticamente todo el día, a pesar de haberse construido hace unos años, el segundo piso. Esto generó y sigue generando cambios importantes en la vida cotidiana de los habitantes “satelucos”.

“Sí, mi papá trabajaba por los juegos mecánicos de Chapultepec. Se iba a las 7:30 y él entraba a trabajar a las ocho. Nos iba a dejar a la escuela y luego se iba a su trabajo, entonces no había tránsito en el Periférico” (Entrevista a la Sra. Ruth).

Los nuevos fraccionamientos no se planearon con conexión directa al Periférico, por lo que sus habitantes tienen que cruzar por Ciudad Satélite para lograr incorporarse a esta importante vía o bien pasar a otras vialidades como Gustavo Baz y conectarse a la Ciudad de México a través de la demarcación de Azcapotzalco.

“De las colonias cercanas, sí. Mucha gente le corta aquí para ir hacia la zona de allá, de Plaza Satélite, de Querétaro, de Arboledas, todo eso, le cortan por aquí. Ya de tanto tráfico que hay pues la gente se desvía y entran por aquí, no sé, de San Mateo, de muchas colonias.



En las mañanas cuando hay escuelas, la avenida está saturadísima” (Entrevista a la Sra. Rocío).

Un problema grave que ataca al país y Ciudad Satélite no es la excepción, es la inseguridad. Las casas se han vuelto verdaderas fortalezas, en las calles proliferan las cámaras de seguridad y en las privadas se han colocado plumas y guardias privados. Todo esto ha modificado no solo la imagen original del fraccionamiento, también la vida cotidiana de sus habitantes y ha aumentado la sensación de vulnerabilidad.

Por ejemplo, *los andadores* que fueron diseñados para conectar al peatón con los circuitos, los parques internos de los circuitos y las zonas comerciales, actualmente muchos de ellos permanecen enrejados por los vecinos, impidiendo con ello el paso y dificultando la caminabilidad de los demás residentes.

“Yo me acuerdo que cuando andábamos en bicicleta hacíamos nuestro periférico de bicicletas y pasábamos por los andadores, de un circuito a otro...Era seguro porque andábamos en las bicis, en la calle y cruzábamos los circuitos como si nada y luego los andadores” (Entrevista a la Sra. Ruth).

“Sí, los enrejaron, los cerraron porque roban, asaltan, violan y hacen de todo, entonces la misma gente que vive por ahí, yo creo que entre los mismos vecinos han pedido autorización para cerrarlos porque, también por esos andadores, se brincan a las casas a robar... Hay muchos parques aquí aislados que son emblemáticos pero que muchas veces tienen acceso solo las casas en sus patios traseros, pero desafortunadamente en muchas calles por la inseguridad han cerrado los andadores con los que se accedía a ellos y ya no puedes entrar” (Entrevista a la Sra. Rocío).

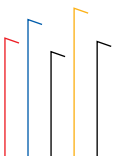
En sus inicios, Satélite contaba con un transporte privado tipo microbús que hacía recorridos internos y era financiado por la Asociación de Colonos por lo que los habitantes podían abordarlo de manera gratuita. Si bien sigue funcionando, es muy esporádica la frecuencia de paso y las personas para moverse han recurrido a usar sus autos particulares.

Para conectarse con los alrededores y por tratarse de una zona residencial de clase media y alta, sólo se ha permitido el ingreso de 4 rutas de transporte que atraviesen Satélite. El transporte público se puede conseguir en las 3 grandes avenidas que rodean el fraccionamiento: el Anillo Periférico, la Avenida Adolfo López Mateos y la Vía Gustavo Baz, las cuales conectan el área con algunas estaciones del Metro como Chapultepec, El Rosario, Cuatro Caminos, Observatorio, Auditorio, Tacuba, Constituyentes y Tacubaya.

Respecto a la Asociación de Colonos de Satélite, no todos los vecinos están enterados de la situación en la que ésta se encuentra. Sólo se sabe que hay grupos que pelean su titularidad, otros la culpan del deterioro y de la cantidad de construcciones fuera de la normatividad en el que actualmente se encuentra el fraccionamiento. Así, las personas que forman parte de la Asociación y pagan su anualidad, no siempre tienen idea de los beneficios que esto implica:

“Exactamente no sé bien [qué pasa con Colonos de Satélite], pero sí recuerdo, por ejemplo, que uno de mis tíos entró e hizo una planilla para que votaran y para mejoras en Satélite y tal, no sé, yo ya tendría unos 15, 16 años y sí, había mucha participación de los colonos, pero después como que se fue apagando eso. Entraron algunos grupos que ya tenían otro tipo de intereses. Ésa es la historia que yo he oído. Realmente, no me consta. Yo nunca he ido asomarme ahí a ver qué hay... Se paga una cuota, no me acuerdo de cuánto será, como 500 o 1,000 pesos al año. Y está el beneficio del estacionamiento gratis en Plaza Satélite y ahí dan clases de baile, de inglés, de zumba, de Tai Chi. [Colonos está] en el Centro Cívico. Ahí apoyan para el pago del predial los primeros meses del año. También ahí está el pago del agua, hacen descuentos a los de tercera edad, a las viudas. Está también correos” (Entrevista a la Sra. Ruth).

Considerada como la ciudad del futuro, a casi 65 años de su inauguración, Satélite se encuentra con varios problemas



resultado de decisiones políticas y económicas inadecuadas. Los intereses inmobiliarios, el crecimiento poblacional, el aumento del parque vehicular, la proliferación de negocios, la apertura de fraccionamientos aledaños sin conexión alguna al Periférico, son algunos de los factores que motivaron el fracaso del proyecto original de Mario Pani. La filosofía con la que se construyó Satélite fue novedosa y modernista, los primeros pobladores que aún habitan el fraccionamiento, si bien reconocen los problemas que enfrentan, tienen grandes recuerdos de lo que finalmente les brindó Satélite, y continúan disfrutando de sus espacios amplios, de parques y jardines, de una vida “fuera de la ciudad” y de un arraigo y sentido de pertenencia a este territorio.

## BIBLIOGRAFÍA

---

De Alba, M. y Capron, G. (2007). Utopías residenciales en la Ciudad de México de los años cincuenta y sesenta: el anuncio publicitario como vehículo de modelos urbanos. *Ordinaire des Amériques*, (207), 91-116. <https://doi.org/10.4000/orda.3354>

García, A. (2011). Requiem por las Torres de Satélite. *Ciencias*, (101), 56-58. <https://www.revistacienciasunam.com/es/103-revistas/revista-ciencias-101/836-requiem-por-las-torres-de-satelite.html>

Garza, U. (2009). Las Torres de Satélite: ruina de un proyecto que nunca se concluyó. *Anales del Instituto de Investigaciones Estéticas*, 31(94), 127-152. <https://doi.org/10.22201/iee.18703062e.2009.94.2287>

Hernández, J. (2015). Torres de Ciudad Satélite, Luis Barragán-Mathías Goeritz, Naucalpan de Juárez, Estado de México, 1957-1958. *Jmhdezhdez*. <http://www.jmhdezhdez.com/2015/07/torres-de-satelite-mexico-barragan.html?m=1>

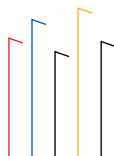
Hidalgo, R. (2011). Un soñador, un siglo. 22 de febrero de 2011.

Krieger, P. (2004). Hermann Zweigenthal-Hermann Herrey. Memoria y actualidad de un arquitecto austriaco-alemán exiliado. *Anales del Instituto de Investigaciones Estéticas*. 26(85), 7-30. <https://doi.org/10.22201/iee.18703062e.2004.85.2181>

Pani, M. (1957). México. Un problema. Una solución. (Conferencia sustentada en la Sociedad de Arquitectos Mexicanos, el 12 de septiembre de 1957). *Revista Arquitectura*, 60, (sin paginación).

Tarrés, M. (1986). Del abstencionismo electoral a la oposición política: Las clases medias en Ciudad Satélite. *Estudios Sociológicos De El Colegio De México*, 4(12), 361 - 389. <https://doi.org/10.24201/es.1986v4n12.1242>

Tarrés, M. (1999). Vida en familia: prácticas privadas y discursos públicos entre las clases medias de Ciudad Satélite. *Estudios Sociológicos*, 17(50), 419 a 439. <https://doi.org/10.24201/es.1999v17n50.682>





## FUENTES HEMEROGRÁFICAS

---

Estrada, C. y Martínez, I. (sin fecha). Satélite: ciudad para el futuro. *Ciudad Norte*. <http://www.myspace.com/ciudadnorte/blog/336988045>

López P. (2015, 27 de enero). Ciudad Satélite, la trampa del sueño en los suburbios. *La Brújula, El blog de la metrópoli. Nexos*. <https://labrujula.nexos.com.mx/ciudad-satelite-la-trampa-del-sueno-en-los-suburbios/#:~:text=Desde%20hace%20algunos%20a%C3%B1os%2C%20Ciudad,han%20aumentado%20en%20la%20zona>.

Páramo, A. (2011, 7 de agosto). Ciudad Satélite: “puerta al futuro” en México. *Excelsior*. <http://www.rotarycdsatelite.org/archrelac/PublicacionExcelsior.pdf>.

Villasana C. y Navarrete, A. (2017, 3 de junio). A 60 años de Ciudad Satélite. “La ciudad del mañana que falló”. *El Universal*. <https://www.eluniversal.com.mx/entrada-de-opinion/colaboracion/mochilazo-en-el-tiempo/nacion/sociedad/2017/06/3/60-anos-de-satelite>.







Imagen 24.  
**Dante Busquets**  
*Balcones de San Mateo*  
Serie "Sateluco 2005-2012"  
Naucalpan, 2008